

八頭町勢要覧
資料編

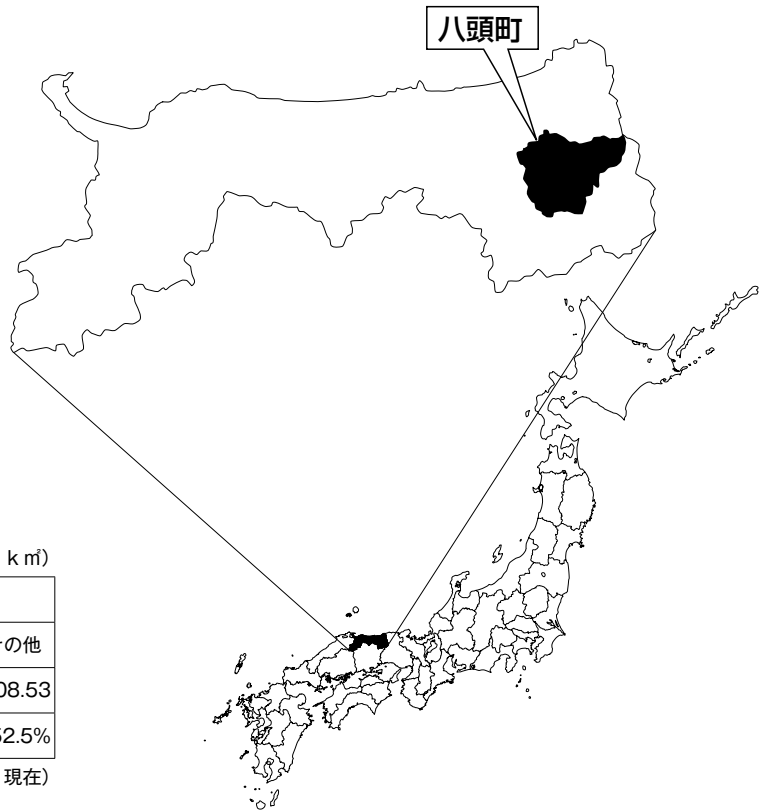
2014



町 の 概 要	1
人 口	2
交通・福祉・産業	3
財 政	4
教 育 ・ 文 化	5
議 会 ・ 行 政	6・7

町の概要

八頭町は、平成17年3月31日に郡家町、船岡町及び八東町が合併して誕生しました。鳥取県の東南部に位置し、東は若桜町、北及び西は鳥取市、南は智頭町にそれぞれ接しています。周囲を扇ノ山など1000mを超える山々に囲まれており、これらを源流とする大小多数の河川が合流して八東川を形成し、千代川を経て日本海へ注いでいます。八東川流域には带状に耕地が開け、古くから農林業が行われており、現在も稲作を中心に、梨、柿、りんごなどの果樹栽培も盛んに行われています。



●地目別土地面積 (単位：km²)

	総面積							
	田	畑	宅地	山林	原野	雑種地	その他	
八頭町	206.71	16.12	6.88	4.05	58.24	11.71	1.18	108.53
	100.0%	7.8%	3.3%	2.0%	28.2%	5.7%	0.6%	52.5%

資料：本町税務課（H 26. 1. 1 現在）

●八頭町の沿革

郡・町	年月日	分合形式	廃置分合の郡町村	明治22年当時の郡町村
八頭郡	明治 29.4.1	統合	八上郡、八東郡、智頭郡	八上郡、八東郡、智頭郡
八頭町 平成17年 3月31日	旧郡家町	昭和32.3.31	町制 郡家町 { 郡家町 昭和26.4.1町制 国中村 大御門村 } 昭和28.5.5合併 下私都村 中私都村 上私都村	八上郡 賀茂村 八上郡 国中村 八東郡 大御門村 八東郡 下私都村 八東郡 中私都村 八東郡 上私都村
	旧船岡町	昭和27.11.3	町制 船岡村 隼村 大伊村 大正7.4.1合併 { 大伊村	八上郡 船岡村 八東郡 隼村 八上郡 伊井田村 八上郡 大江村
	旧八東町	昭和34.5.15	町制 丹比村 八頭村 { 安部村 八東村 大正5.4.1合併 { 昭和31.3.15合併 八東村	明治38.5.15合併 { 丹比村 { 八東郡 逢郷村 八東郡 登米村 八東郡 安部村 八東郡 八東村 八東郡 小畑村

資料：鳥取県市町村振興協会「鳥取県市町村要覧」

人口

●総人口の推移

(単位：人)

	昭和55年	昭和60年	平成2年	平成7年	平成12年	平成17年	平成22年
郡家地域	9,808	9,930	9,802	10,010	10,009	10,136	9,912
船岡地域	4,988	5,182	4,996	4,860	4,664	4,220	3,944
八東地域	6,507	6,448	6,293	5,936	5,572	5,075	4,571
計	21,303	21,560	21,091	20,806	20,245	19,431	18,427

資料：国勢調査(総務省統計局)

●行政区別世帯数と人口

行政区名	世帯数	人口(人)		
		総数	男	女
姫路	9	16	7	9
明辺	12	17	8	9
落岩	38	144	69	75
山志谷	9	16	7	9
麻生	39	125	54	71
福地	47	150	73	77
野町	37	113	59	54
覚王寺	10	33	15	18
東市場	50	101	53	48
市場	73	247	112	135
上津黒	41	144	68	76
下津黒	30	94	42	52
別府	31	94	45	49
篠波	51	153	76	77
延命寺	24	85	44	41
上大坪	35	141	65	76
下大坪	20	74	38	36
奥山上	21	67	33	34
口山上	13	48	22	26
上峰寺	18	54	23	31
下峰寺	27	108	51	57
山田	31	114	56	58
山路	10	33	16	17
花原	22	94	45	49
井古	19	62	32	30
稲荷	97	288	132	156
下坂	40	137	68	69
奥谷	39	131	72	59
下門尾	46	127	64	63
門尾	46	139	64	75
宝	16	53	23	30
若葉	38	118	55	63
堀越	86	265	128	137
フローラル	157	519	261	258
宮谷	145	356	157	199
カーサこおげ	54	159	79	80
ドミールこおげ	65	212	104	108
福本	39	132	64	68
賀茂町	54	148	70	78
天王木	13	34	17	17
ざつきヶ丘	20	73	32	41
郡家東区	173	492	235	257
郡家中区	100	283	134	149
郡家西区	216	570	266	304
郡家北区	50	147	66	81

行政区名	世帯数	人口(人)		
		総数	男	女
南ヶ丘	96	325	167	158
池田	64	219	103	116
久能寺	104	319	158	161
糠塚	78	198	100	98
さくら台	46	156	69	87
緑ヶ丘	21	53	25	28
万代寺	31	115	55	60
上万代寺	40	121	54	67
土師百井	21	64	34	30
土師百井二	58	182	87	95
石田百井	46	143	66	77
米岡	49	157	71	86
国中一区	78	242	108	134
国中二区	35	78	40	38
大門	29	105	55	50
花	44	128	54	74
郡家殿	62	205	97	108
市谷	43	133	70	63
西御門	70	215	106	109
小計	3,226	9,868	4,723	5,145
大江	86	237	120	117
下野	95	287	134	153
橋本	43	117	55	62
塩上	26	72	39	33
水口	33	129	60	69
船岡殿	87	287	136	151
下町	76	246	130	116
坂町	138	429	215	214
上町	64	205	96	109
下濃	17	52	25	27
坂田	68	226	104	122
破岩	28	94	49	45
新庄	58	170	81	89
丸山	66	197	93	104
薬師	26	81	32	49
福井	48	137	65	72
隼福	82	250	120	130
上野上	18	79	40	39
上野	17	51	21	30
隼郡家	45	136	64	72
見槻中	68	189	88	101
西谷	45	141	68	73
見槻	20	66	32	34
志子部	17	34	18	16
小計	1,271	3,912	1,885	2,027

行政区名	世帯数	人口(人)		
		総数	男	女
下日下部	38	126	58	68
上日下部	51	140	66	74
安井宿	83	239	120	119
桜ヶ丘	46	170	86	84
新興寺	59	198	95	103
小別府	43	123	59	64
鍛冶屋	17	59	26	33
小畑団地	4	8	3	5
三山口	5	10	5	5
清徳	5	10	5	5
茂谷	2	8	4	4
奥野	1	5	3	2
佐崎	13	21	9	12
三浦	19	57	29	28
岩淵	42	133	61	72
皆原	57	171	83	88
東二	39	119	60	59
東一	24	78	39	39
才代団地	6	17	9	8
才代二	92	224	113	111
才代一	93	260	116	144
茂田	36	94	48	46
横田	24	81	37	44
竹市	8	20	12	8
下徳丸	72	241	123	118
上徳丸	36	128	67	61
重枝	16	38	19	19
島	30	106	50	56
南団地	4	10	7	3
下南	45	126	66	60
中南	71	184	102	82
上南	34	102	46	56
稗谷	8	20	11	9
中	32	99	46	53
志谷	20	53	27	26
北山	99	313	146	167
細見	38	130	60	70
富枝	64	184	81	103
日田	107	326	148	178
用呂	58	173	83	90
小計	1,541	4,604	2,228	2,376
合計	6,038	18,384	8,836	9,548

資料：住民基本台帳(H26. 4. 1 現在)

●年齢階層別人口の推移

(単位：人・%)

	階層	平成12年	構成比	平成17年	構成比	平成22年	構成比
八頭町	0～14歳	3,246	16.0	2,719	14.0	2,377	12.9
	15～64歳	12,016	59.4	11,477	59.0	10,879	59.0
	65歳以上	4,983	24.6	5,238	27.0	5,158	28.0
	不詳	-	-	-	-	13	0.1
	総合計	20,245	100.0	19,434	100	18,427	100.0

資料：国勢調査(総務省統計局)

交通

●八頭町内の道路状況

	国道	県道	町道	合計
実延長	28,236m	87,359m	250,422m	366,017m
改良延長	28,195m	81,008m	136,394m	245,597m
改良率	99.90%	92.70%	54.50%	67.10%
舗装延長	28,236m	86,958m	236,249m	351,443m
舗装率	100.0%	99.5%	94.3%	96.0%

資料：鳥取県の道路状況(H25.4.1現在)

福祉

●保育所の状況

(単位：所・人)

	保育所数	定員	入所者数
郡家地域	6	420	376
船岡地域	3	175	96
八東地域	3	195	110
計	12	790	582

資料：本町資料(H26.4.1現在)

産業

●産業別就業者人口

(単位：人・%)

		平成17年	平成22年
就業者総数		10,443	9,598
第1次産業	就業者数	2,121	1,683
	構成比	20.3	17.6
第2次産業	就業者数	2,949	2,401
	構成比	28.2	25.0
第3次産業	就業者数	5,333	5,042
	構成比	51.1	52.5
分類不能	就業者数	40	472
	構成比	0.4	4.9

資料：国勢調査(総務省統計局)

●農家数の推移

(単位：戸)

		平成17年	平成22年
郡家地域	総農家数	1,048	
	販売農家	693	
	自給的農家	355	
船岡地域	総農家数	576	
	販売農家	428	
	自給的農家	148	
八東地域	総農家数	751	
	販売農家	552	
	自給的農家	199	
八頭町	総農家数	2,375	2,186
	販売農家	1,673	1,486
	自給的農家	702	700

資料：世界農林業センサス(農林水産省)

●林家数と林野面積

(単位：戸・a)

		平成17年	平成22年
郡家地域	林家数	320	
	林野面積	6,422	
船岡地域	林家数	303	
	林野面積	4,459	
八東地域	林家数	277	
	林野面積	4,814	
計	林家数	900	912
	林野面積	15,695	15,711

資料：世界農林業センサス(農林水産省)

●農業産出額の推移

区分	平成17年	平成18年
八頭町	30億3,000万円	29億1,000万円

出典：生産農業所得統計(農林水産省)

注)平成19年以降は市町村単位での資料なし

●卸売業・小売業の事業所数、従業者数、年間商品販売額の推移

区分	項目	平成16年	平成19年
八頭町	事業所数	179	186
	従業者数	820	873
	販売額(億円)	113	109

注)平成20年以降は調査資料なし

●製造業の推移(従業員4人以上)

		平成17年	平成20年	平成22年	平成24年
八頭町	事業所数	42	36	28	26
	従業者数	776人	629人	432人	438人
	製造品出荷額等	66億837万円	50億6759万円	36億3004万円	20億3856万円
	付加価値額	36億1583万円	20億8582万円	16億878万円	19億8177万円

資料：鳥取県工業統計調査

●産業別の事業所数・従業員数

(単位：所・人)

区分	平成18年		平成22年	
	事業所数	従業者数	事業所数	従業者数
全産業	578	3,412	523	3,130
農林漁業	12	95	14	213
建設業	94	583	80	477
製造業	58	792	45	595
運輸・通信業	11	106	14	145
卸・小売業、飲食店	191	854	153	762
金融・保険業	8	77	8	67
不動産業	4	6	9	21
学術研究、専門・技術サービス業	-	-	15	33
飲食店、宿泊業	30	104	31	91
生活関連サービス	-	-	57	151
医療・福祉	27	242	30	340
教育・学習支援業	13	35	12	30
複合サービス業	28	224	18	125
サービス業	102	294	37	80

資料：事業所・企業統計調査(総務省統計局)

平成22年から経済センサス

財政

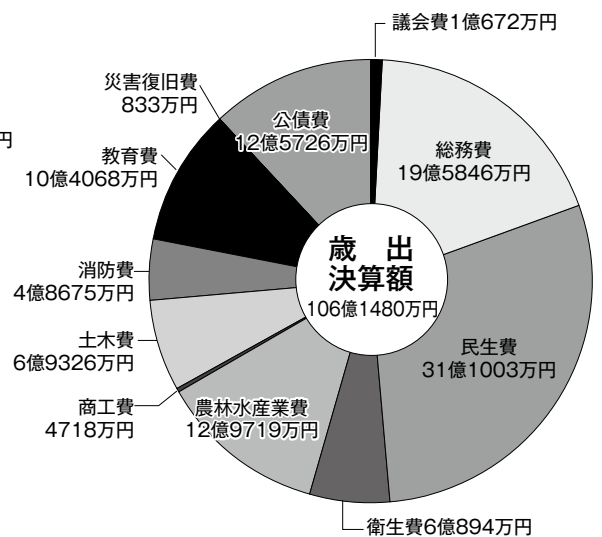
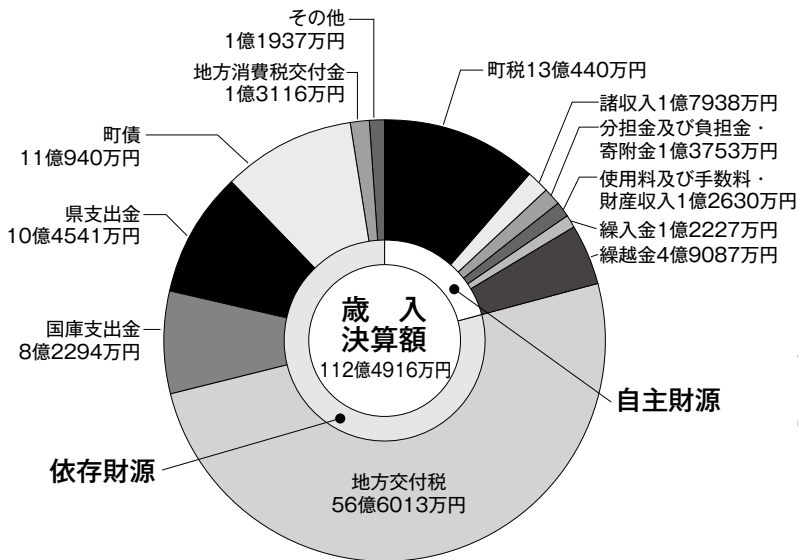
●平成25年度一般会計決算状況

歳入

自主財源	町税	13億 440万円
	諸収入	1億7938万円
	分担金及び負担金・寄附金	1億3753万円
	使用料及び手数料・財産収入	1億2630万円
	繰入金	1億2227万円
	繰越金	4億9088万円
依存財源	地方交付税	56億6013万円
	国庫支出金	8億2294万円
	県支出金	10億4541万円
	町債	11億 940万円
	地方消費税交付金	1億3116万円
	その他	1億1937万円
合計	112億4916万円	

歳出

議会費	1億 672万円
総務費	19億5846万円
民生費	31億1003万円
衛生費	6億 894万円
農林水産業費	12億9719万円
商工費	4718万円
土木費	6億9326万円
消防費	4億8675万円
教育費	10億4068万円
災害復旧費	833万円
公債費	12億5726万円
合計	106億1480万円



●平成25年度特別会計決算状況

特別会計名	歳入総額	歳出総額	差引額
国民健康保険特別会計	22億 985万円	20億6978万円	1億4007万円
簡易水道特別会計	3億3581万円	3億1814万円	1767万円
住宅資金特別会計	1806万円	1215万円	591万円
公共下水道特別会計	4億3540万円	3億9550万円	3990万円
農業集落排水特別会計	7億6195万円	7億2511万円	3684万円
介護保険特別会計	20億8298万円	20億1572万円	6726万円
宅地造成特別会計	2596万円	2566万円	30万円
墓地事業特別会計	221万円	163万円	58万円
後期高齢者医療特別会計	1億7436万円	1億7316万円	120万円
上私都財産区特別会計	475万円	20万円	455万円
市場、覚王寺財産区特別会計	1万円	0万円	1万円
上津黒、下津黒財産区特別会計	12万円	0万円	12万円
篠波財産区特別会計	2000万円	3万円	1997万円
大江財産区特別会計	781万円	21万円	760万円

資料：本町総務課(平成25年度)

教育・文化

●小・中学校の状況

地域名	小 学 校				中 学 校			
	学校名	通常学級数	特別支援学級数	児童数	学校名	通常学級数	特別支援学級数	生徒数
郡家地域	郡家東	12	2	229	中央	9	2	275
	郡家西	12	5	306				
	計	24	7	535				
船岡地域	船岡	6	2	112	船岡	5	1	115
	隼	6	0	35				
	大江	6	0	21				
	計	18	2	168				
八東地域	丹比	6	1	83	八東	6	3	125
	八東	6	1	56				
	安部	6	1	54				
	計	18	3	193				
合計	8校	60	12	896	3校	20	6	515

資料：平成26年度鳥取県学校基本調査

●文化財等の名称及び所在地

種別	分類	名 称	所在地	指定年月日
国指定	重要文化財	持国天立像・多聞天立像	下門尾	T12.3.28
	重要文化財	矢部家住宅	用呂	S49.2.5
	史 跡	土師百井廃寺跡	土師百井 (拡大指定：S 55.6.3)	S6.11.26
国登録有形文化財	建造物	若桜鉄道雪覆	用呂	H20.7.23
	〃	若桜鉄道落石覆	用呂	H20.7.23
	〃	若桜鉄道第三八東川橋梁	富枝	H20.7.23
	〃	若桜鉄道細見川橋梁	富枝	H20.7.23
	〃	若桜鉄道丹比駅本屋及びプラットフォーム	南	H20.7.23
	〃	若桜鉄道第二八東川橋梁	徳丸	H20.7.23
	〃	若桜鉄道岩淵川橋梁	東	H20.7.23
	〃	若桜鉄道八東駅本屋	才代	H20.7.23
	〃	若桜鉄道八東駅プラットフォーム	才代	H20.7.23
	〃	若桜鉄道安部駅本屋	日下部	H20.7.23
	〃	若桜鉄道安部駅プラットフォーム	日下部	H20.7.23
	〃	若桜鉄道隼駅本屋及びプラットフォーム	見槻中	H20.7.23
	〃	若桜鉄道因幡船岡駅本屋及びプラットフォーム	船岡	H20.7.23
	〃	若桜鉄道第一八東川橋梁	久能寺	H20.7.23
県指定	天然記念物	清徳寺の巨樹名木群	清徳	S31.3.6
	〃	福本のおハツキイチョウ	福本	S45.2.20
	〃	西御門の大イチョウ	西御門	S45.2.20
	〃	和奈見と塩上の枕状溶岩	塩上	H22.5.14
	保護文化財	新興寺至徳宝篋印塔	新興寺	S58.4.26
	〃	新興寺金峯山経塚出土遺物一括	県立博物館	H4.4.14
	〃	新興寺文書	県立博物館	H26.10.3
無形民俗文化財	澤神社の麒麟獅子舞	才代	H10.4.21	

町指定文化財

種別	分類	名 称	所在地	指定年月日
有形文化財	建造物	諏訪神社社殿	花	S51.8.30
	〃	峰寺薬師堂	上・下峰寺	S51.8.30
	〃	落岩五輪塔	落岩	S51.8.30
	〃	宝篋印塔（大樹寺）	福地	S54.12.13
	〃	在銘宝篋印塔	岩瀨	S58.9.10
	〃	墓塔付帯水鉢	岩瀨	S58.9.10
	彫 刻	木造阿弥陀如来立像	才代	S58.3.30
	〃	木造聖観音菩薩立像	茂田	S58.3.30
	〃	木造阿弥陀如来座像	徳丸	S58.3.30
	〃	木造大日如来座像	岩瀨	S58.3.30
	〃	木造観音菩薩立像	岩瀨	S58.9.10
	〃	聖観音菩薩座像	下門尾	H25.12.26
	〃	聖観音菩薩座像	船岡	H25.12.26

種別	分類	名 称	所在地	指定年月日
有形文化財	工芸品	刀（賀茂神社）	宮谷	S54.3.26
	〃	在銘鯛口	用呂	S58.3.30
	〃	厨子	用呂	S58.3.30
	〃	八葉型梵鐘	岩瀨	S58.9.10
	〃	梵鐘（万照山多宝寺）	船岡殿	H16.2.27
	古文書	久能寺村田畑地続全図	久能寺	S51.8.30
	〃	日下部村土免状	北山	S58.3.30
	〃	南村田畑絵図	南	S58.3.30
	考古資料	方格規矩鳥紋鏡	北山	S58.3.30
	〃	直刀	北山	S58.3.30
	〃	四神四獣倭鏡	県立博物館	H5.3.17
	〃	経石（虎石山能引寺）	下野	H16.2.27
	〃	移動式竈	北山	H16.10.1
	歴史資料	昔の教科書	丹比小学校	H13.3.13
〃	棟札（大江神社）	橋本	H16.10.1	
史 跡	墳 墓	山路2号墓	山路	S51.8.30
	農業用水路	安藤井手	安井宿～郡家	S51.8.30
	郡 境	門尾三本松峠	門尾	S51.8.30
	城 跡	鷹山城跡	北山	S55.4.11
	〃	隆平（高平）城跡	日下部	S55.4.11
	〃	小畑城跡	東	S55.4.11
	古 墳	大塚古墳	福本	S57.3.15
	〃	寺山古墳	郡家	S57.3.15
	墓 地	乾氏墓地	船岡	H16.10.1
	名勝	瀑 布	鷲倉滝	安井宿
景勝地		岩玉（岩頭）	徳丸	S55.4.11
天然記念物	植 物	オオタモの木	花	S51.8.30
	〃	和多理神社社叢	郡家殿	S51.8.30
	〃	ウラクツバキ（大樹寺）	福地	S54.12.13
	〃	咲分け椿	用呂	S55.4.11
	〃	虚空蔵銀杏・杉	日田	S55.4.11
	〃	うつろ椎	才代	S55.4.11
	〃	大彼岸桜	才代	S55.4.11
	〃	比翼大神	茂田	S55.4.11
	〃	大楓	徳丸	S55.4.11
	〃	スタジイ	花原	H5.3.17
	〃	野々尾神社の大スギ	中	H9.3.18
	〃	運動公園の大サクラ	徳丸	H9.3.18
	〃	神木（西谷神社の杉）	西谷	H16.2.27
	無形民俗文化財	風俗慣習	伊蘇乃佐只神社麒麟獅子舞	安井宿
〃		茂田神社榊御興	茂田	S62.1.13
〃		因幡文楽 水口人形芝居	水口	H16.2.27
〃		下船岡神社神幸祭	船岡	H16.10.1

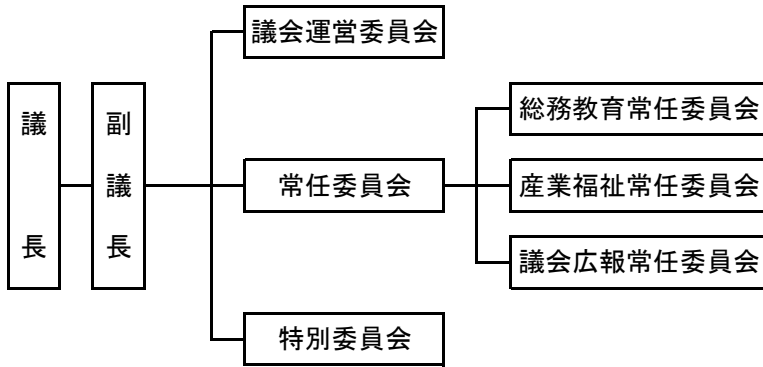
資料：八頭町教育委員会

議 会

●八頭町議会議員名簿
(平成26年5月19日現在)

氏 名
山 本 弘 敏
小 林 久 幸
坂 根 實 豊
下 田 敏 夫
奥 田 のぶよ
川 西 末 男
西 尾 節 子
小 倉 一 博
栄 田 秀 之
川 西 聡
桑 村 和 夫
尾 島 勲
高 橋 信一郎
池 本 强
谷 本 正 敏
河 村 久 雄

●町議会の構成



●歴代議長

氏 名	就任期間
松 田 秋 夫	H17. 4.27 ~ H21. 4.23
森 山 大 四 郎	H21. 4.27 ~ H25. 4.23
岡 嶋 正 広	H25. 4.30 ~ H26. 4.18
河 村 久 雄	H26. 4.18 ~

●歴代副議長

氏 名	就任期間
小 林 久 幸	H17. 4.27 ~ H21. 4.23
山 本 弘 敏	H21. 4.27 ~ H23. 4.27
西 尾 節 子	H23. 4.27 ~ H25. 4.23
谷 本 正 敏	H25. 4.30 ~

行 政

●歴代町長

氏 名	就任期間
平 木 誠	H17. 4.24 ~ H25. 4.23
井 山 愛 治	H25. 4.24 ~ H26. 4.23
吉 田 英 人	H26. 5.18 ~

●歴代(助役)副町長

氏 名	就任期間
中 家 俊 夫	H17. 5.14 ~ H21. 5.13
井 山 愛 治	H21. 5.14 ~ H24.12.31
吉 田 英 人	H25. 5. 1 ~ H26. 4.18
岩 見 一 郎	H26. 8. 1 ~

●歴代収入役

氏 名	就任期間
桑 村 和 義	H17. 5.14 ~ H19. 9.30

●歴代教育長

氏 名	就任期間
西 山 淳 夫	H17. 5. 3 ~ H25. 5. 2
藪 田 邦 彦	H25. 5. 3 ~

●部門別職員数

(単位：人)

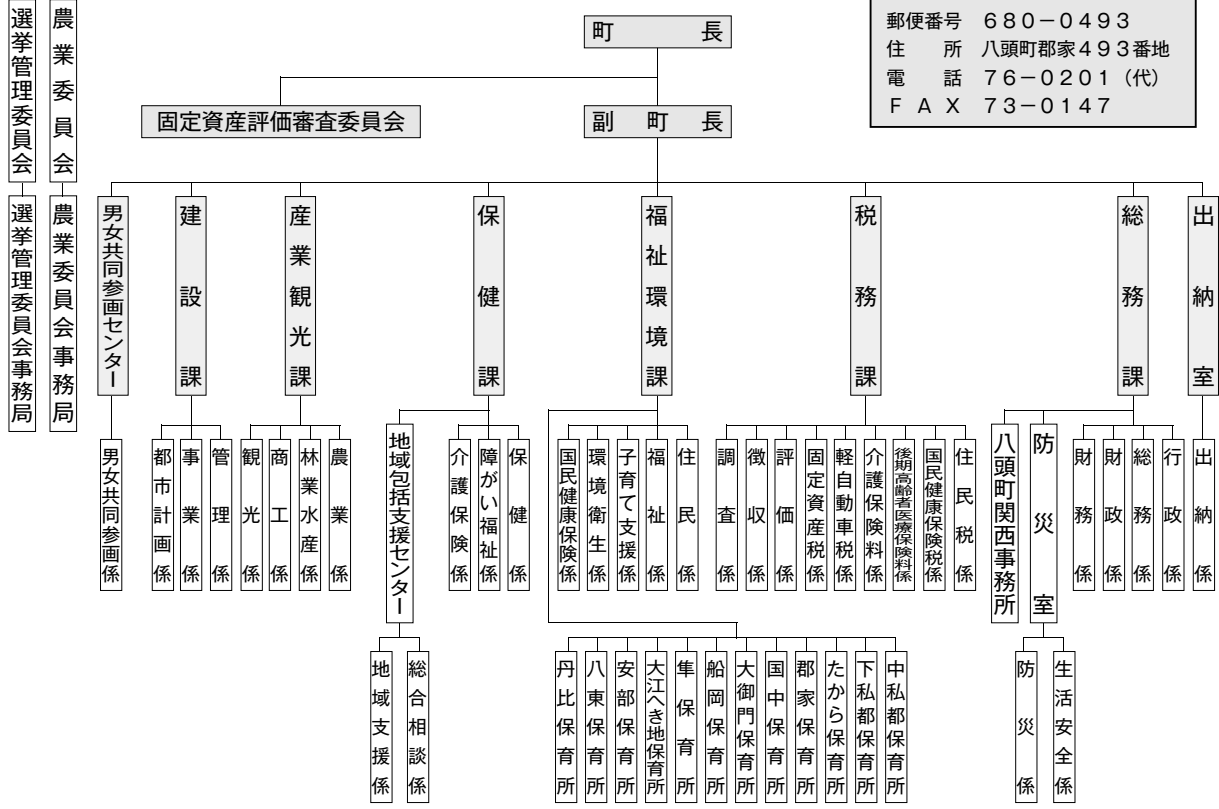
	総数	部門別						
		議会	総務	税務	民生	農林商工	土木	教育
八頭町	243	3	39	11	124	21	15	30

資料：本町総務課(H26.4.1現在)

(注)臨時及び非常勤職員は含まない。

●役場機構図（平成26年4月1日現在）

本庁舎
 郵便番号 680-0493
 住 所 八頭町郡家493番地
 電 話 76-0201 (代)
 F A X 73-0147



八東庁舎
 郵便番号 680-0601
 住 所 八頭町北山63番地1
 電 話 84-1222 (代)
 F A X 84-2818

船岡庁舎
 郵便番号 680-0495
 住 所 八頭町船岡539番地
 電 話 72-0044 (代)
 F A X 73-0290

